

Dravec mezi konzervativci

Hyundai uvedl na náš trh kompaktní sedan. Co tomu řekne česká chalupářská rodina? A má nová Elantra náskok před konkurencí?



Sedany nižší střední třídy to u nás nemají lehké. Jsou méně variabilní a dražší než hatchbacky, na prestiž střední třídy nedosáhnou a přitom na řadu zákazníků působí moc usedle. Jak se ale ukazuje, jde také o umění prodávat. Renault sklízí ovoce důležitého rozhodnutí: Fluence marketingově oddělil od rodiny Meganu a vybudoval mu samostatnou identitu. Lidé ho přestali vnímat jako cosi navíc a tomu odpovídají prodeje. Že ho dnes na silnicích vídáme o tolik častěji než třeba Opel Astra Classic sedan, mluví za vše. Tímto směrem se teď vydává Hyundai. Elantra se nehlásí k řadě i30, s jejíž příští generací je technicky spřízněná. Buduje si vlastní svět a my ji dnes předhodíme soupeřům, abychom viděli, jestli na to má. Proto je tady ještě Octavia Tour. Není to sedan, ale v dané

cenové hladině je to klasika všech klasik. S výprodejovou cenovkou spojuje prověřenou pověst, praktičnost a robustnost. To, co Češi rádi.

DOJEM

Díky spletité síti křivek a ohybů působí hyundai daleko moderněji než oba dnešní konkurenti. Na některé z nás dělá snad až překombinovaný dojem, jádro věci ale spočívá v myšlence tzv. fluidního designu založeného na obracích proudění a vírů. Elantra je stále v pohybu, nelze ji však upřít výrazovou i tvarovou jednotu, podepřenou rozkročeným postojem a dlouhým rozvorem náprav. Krátká vysoká záď vypadá ramenatě, a co je hlavní, ta ramena opravdu patří k tělu Elantr. Zato renault jako by nevěděl, kde je mu konec. Zád nenavazuje

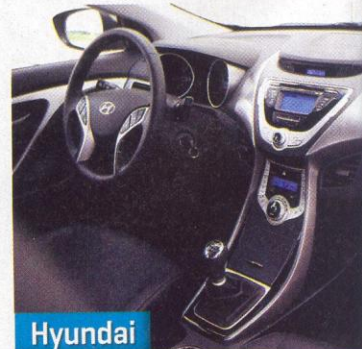
na tvar střechy, ani sklon sloupků C, vypadá tak nějak přilepeně. Ani povinnou přední bouli na ochranu sražených chodců se francouzským designérům nepodařilo včlenit do linií Fluence s potřebnou hladkostí. Auto vypadá z každé strany trochu jinak a oblé boky bez prolsů působí těžkopádně. No, a škodovka, ta je prostě sedm let stará. Shodli jsme se, že nám na ní vlastně nic nevádí – je vyvážená a sympaticky zaměřená na funkčnost. Ale s hranatými rysy nebo rámy bočních oken v barvě karoserie navozuje spíš důvěryhodnost dědečka bafajícího z dýmky. Stejně rozdíly jsou k vidění i uvnitř. Tvary palubní desky octavie odkazují na její věk. Velké plochy kvalitních plastů sráží bakelitový šuplík u rádia a nevzhledný volant z hrubého pěnového materiálu. Renault se jeví elegantnější. Má jemnějšího

ducha, úroveň materiálů je vyrovnaná a imitace leštěného kovu působí přiměřeně. Trochu to kazí jen titěrná tlačítka rádia a klimatizace. Elantra je tvarově nejdál a jak dále uvidíme, získala tím velké plus co do využití prostoru. Dojem je jednoduší, materiály a zpracování snesou přísná měřítka. Jen lesklá povrchová úprava to místy nenechá vyznít.

Dílčí hodnocení

Za testované oblasti se uděluje známka od 1 do 5 ve vztahu ke konkurentům.

	Hyundai Elantra	Renault Fluence	Škoda Octavia Tour
DOJEM			
Design	1,00	1,50	1,75
Dílenské zpracování	1,50	1,50	1,75
Průměr	1,25	1,50	1,75
Pořadí v kategorii	1.	2.	3.



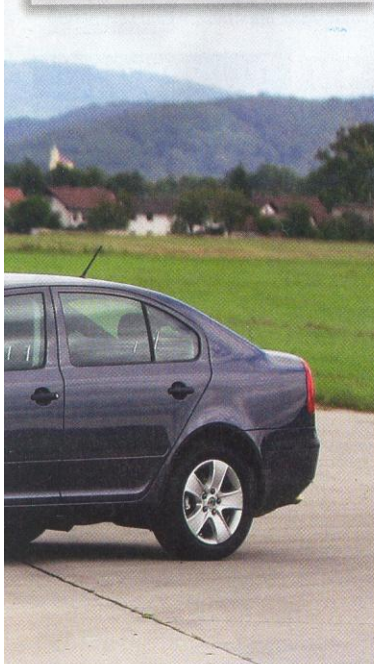
Hyundai

Kabina Elantr je velmi dobře zpracovaná a užasně prostorná. Škoda těch lesklých pru



Testy Světa motorů

- SM 33** Chevrolet Spark vs. Renault Thalia
Výšlo 15. 8. 2011
- SM 34** Test spotřeby: Fabia HTP vs. Mercedesy S
Výšlo 22. 8. 2011
- SM 35** Hyundai Elantra vs. Renault Fluence vs. Octavia Tour
- SM 36** Chevrolet Aveo sedan
Výjde 5. 9. 2011



Požizovací náklady

Etalon

Cenový tip

	Chevrolet Cruze 1.6	Hyundai Elantra 1.6	Renault Fluence 1.6 16V	Škoda Octavia Tour 1.6 MPI
Základní cena	279 900 Kč ¹⁾ (Base)	299 990 Kč (Classic bez klíma)	289 900 Kč ¹⁾ (Confort)	267 900 Kč ¹⁾
Cena verze Světa motorů	305 900 Kč ¹⁾ (LS)	349 990 Kč (Comfort)	326 900 Kč ¹⁾ (Exception)	310 800 Kč ¹⁾
Výbava verze Světa motorů	ABS, ESP, čelní + boční airbagy, klimatizace, rádio, dálkově ovládané centrální zamykání, výškově a podélně nastavitelný volant, výškově nastavitelné sedadlo řidiče, elektricky ovládaná zrcátka a přední okna			
VÝBAVA NAD RÁMEC VERZE SVĚTA MOTORŮ				
ESP	✓	✓	✓	13 000 Kč
Boční airbagy	✓	✓	✓	10 900 Kč
Klimatizace	✓	✓	✓	15 000 Kč ²⁾
Dálkově ovládaní centrálního zamykání	✓	✓	✓	4 000 Kč
Hlavové airbagy	✓	✓	✓	20 900 Kč (včetně bočních)
Palubní počítač	✓	✓	✓	3500 Kč (nebo v akčním balení)
Elektricky ovládaná zadní okna	✓	✗	✓	✗
Tempomat	✓	✗	✓	11 100 Kč
Výškově stavitelné sedadlo spolujezdce	✓	✗	✓	9500 Kč (včetně vyhřívání)
Porovnání cen	305 900 Kč ¹⁾ (100%)	349 990 Kč (o 14 % horší)	326 900 Kč ¹⁾ (o 7 % horší)	310 800 Kč ¹⁾ (o 2 % horší)
Známka ³⁾	1,00	1,50	1,25	1,00
POŘADÍ		3.	2.	1.

1) Akční cena. 2) Paket zahrnující klimatizaci, elektricky ovládaná přední okna, palubní počítač a lita kola. 3) Známka za cenu, výbavu, záruku a servisní náklady.

Náhradní díly

	Hyundai Elantra 1.6 MPI	Renault Fluence 1.6 16V	Škoda Octavia Tour 1.6 MPI
Světlo/zadní sdružená svítidla (Kč)	12 486/9267	6506/2161	4536/1836
Přední/zadní nárazník (Kč)	10 472/11 224	8629/8629	5124/5736
Přední blatník (Kč)	10 504	3475	3888
Čelní sklo (Kč)	11 435	5207	3900
Brzdové destičky + výměna (Kč)	3517 + 450	1780 + 589	984 + výrobce nedodal
Cena práce v servisu (Kč/hod)	540	655	výrobce nedodal
Náklady na servisní prohlídky do ujetí 100 000 km ⁴⁾ (Kč)	ještě nestanoveno	16117	výrobce nedodal
Záruky: celkem/lak/heprezitivní karoserie (roky)	5/5/12	2/3/12	2/3/12

4) Orientační údaj, skutečná částka se může v jednotlivých autorizovaných servisech lišit

Zdroj: údaje výrobce

Cena a výbava

Triumf Trumfu

Nejlevnější volbou v dnešním testu je Octavia Tour. Akční nabídka Trumf stlačila její cenu s šestnáctistovkou na 267 900 Kč. Výbavu ale dostanete jen tu nejnужnější. Aby škodovka splnila naše požadavky na auto nižší střední třídy, musela se ponořit hluboko do seznamu příplatkové výbavy a vylovit z něj ESP, boční airbagy, klimatizaci a dálkově ovládaní centrálu. V součtu to dělá 310 800 Kč, což je pořád nejméně z testované trojice a jen o pět tisíc víc, než dáte za cenový etalon nižší střední třídy – Chevrolet Cruze.

Také hyundai a renault startují pod třisetstisícovou hranicí, kvůli dosažení dostatečné výbavy ale musíme postupovat v ceníku výš. U Fluence až ke třetímu stupni Exception za 326 900 Kč, ten naše požadavky značně přesahuje a nabízí spoustu luxusní výbavy. U Elantry nám ke spokojenosti stačí druhá výbava Comfort za 349 990 Kč, která je hodně bohatá, ne ale tolik jako levnější chevrolet a renault. Čistě fakticky tedy z ekonomického boje odchází vítězná škoda před

Základní ceny aut z testu

Hyundai Elantra	
1.6 MPI/97 kW	299 990 Kč
1.6 MPI/97 kW aut.	339 990 Kč
Renault Fluence	
1.6/81 kW	289 900 Kč*
2.0/105 kW	371 900 Kč*
1.5 dCi/66 kW	334 900 Kč*
1.5 dCi/81 kW	359 900 Kč*
1.5 dCi/81 kW aut.	389 900 Kč*
Škoda Octavia Tour	
1.4 MPI/59 kW	254 900 Kč*
1.6 MPI/75 kW	267 900 Kč*

* akční cena

renaultem a hyundaiem. Chápeme však, že nabídka spousty muziky za malý příplatek může některé zákazníky zlákat k Renaultu.

Základní ceny konkurentů

Fiat Linea 1.4/57 kW	229 900 Kč*
Ford Focus Sedan 1.6 EcoBoost/110kW	463 990 Kč*
Ford Focus Sedan 1.6/77 kW	384 990 Kč*
Ford Focus Sedan 1.6/92 kW	412 990 Kč*
Chevrolet Cruze 1.6/91 kW	279 900 Kč*
Mazda 3 Sedan 1.6 MZR/77 kW	328 900 Kč*
Mitsubishi Lancer Sportsedan 1.6/85 kW	344 900 Kč*
Opel Astra Classic III 1.6/85 kW	285 900 Kč*
Škoda Octavia 1.2 TSI/77 kW	334 900 Kč*
Škoda Octavia 1.4 TSI/90 kW	374 900 Kč*
Toyota Corolla 1.6/97 kW	384 900 Kč*
Volkswagen Jetta 1.2 TSI/77 kW	399 900 Kč
Volkswagen Jetta 1.4 TSI/90 kW	438 900 Kč

* akční cena



Renault

Jednoduchá elegancie, Francouz každým coulem. Včetně nepřehledných tlačítek uprostřed.



Škoda

Octavia i uvnitř navozuje robustní dojem. Základ je hodnotný, některé detaily lacinější.



Hyundai

Elantra na délku vede, přestože se v ní sedí nízká. Vzadu se citelně svažuje střecha, poněkud níž je i samotné sedadlo. Výhled řidiče směrem vpřed omezuje velmi skloněný sloupek.



Přední sedadla jsou velkoryse dimenzovaná a vyhoví i rozměrnějším postavám. Velmi dobré je také boční vedení těla.



I nejmenší tlačítka mají přesně vymezený chod a odpor. Některá ale v noci nejsou osvětlená.



Dopředu se nastupuje snadno. Vzadu to trochu ztěžuje nízká střecha, kvůli níž jsou zkosené i dveře. Jejich výplně odpovídají zbytku kabiny, kapsy ale nejsou rekordně velké.



Středový panel se směrem nahoru nezvykle zužuje. Řidič má díky tomu královské místo na kolena. Ovládání teploty nejmenšími tlačítky nám nepřipadá logické.



Renault

Také Fluence výtěžil z dlouhého rozvoru dost místa pro cestující. Výhodu pro pasažéry vzadu tvoří vyšší pozice sedáku a prostor nad hlavou. Výhled přes sloupek je podobně kompromisní.



Také zde si řidič vyšší postavy pohoví. Tvarování i boční vedení jsou ale méně výrazné. Fluence ovšem stejně vybízí ke klidné jízdě.



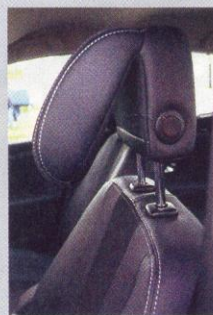
I plastová klíčka může být lesklá. Praktickým detailem je dětská pojistka ovládaná řidičem.



Toto jsou nejmenší kapsy v testu. Také Fluence má nízké zadní dveře, spíše než tvaru střechy za to ale vděčí silnému sloupku C. Výplně dveří jsou tvrdší než plasty uvnitř.



Renault získal místo na kolena jinou cestou. Výsledkem je ještě hustší nakupení tlačítek. Nelogické rozmístění se tentokrát týká ovladačů rádia. Plusem sedadel je podélně nastavitelná opěrka hlavy.



Škoda

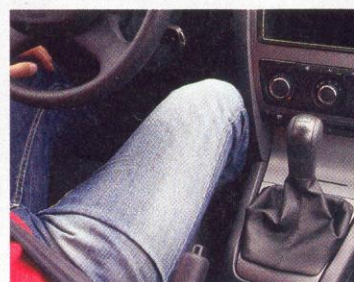
Krátký rozvor je znát, i když na kolena se stále vyskytuje dost místa. Zadní lavice je zasunutá mezi podběhy, což ji omezuje v šířce. Nemoderně strmý sloupek znamená nejlepší výhled vpřed.



Tvar a výška opěradla bereme, sedák ale některým z nás připadal nepříjemně úzký. V celkově užší kabině to však jinak udělat nešlo.



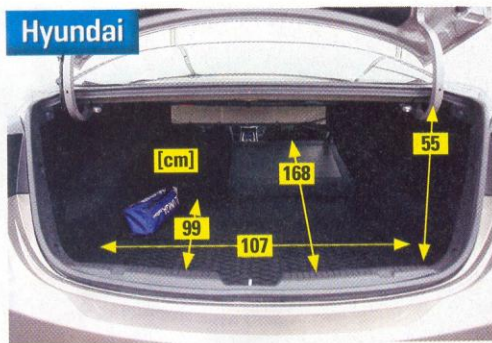
Česká finta: výplně dveří vypadají stejně, ty zadní jsou ale z tvrdšího plastu. Levý snímek ukazuje, že vstup na zadní sedadla je podstatně užší, než naznačuje linie bočních oken.



Když už na ty kovové klíky nemáme, tak si na ně aspoň nehrájeme. To je přeci jenom fér.

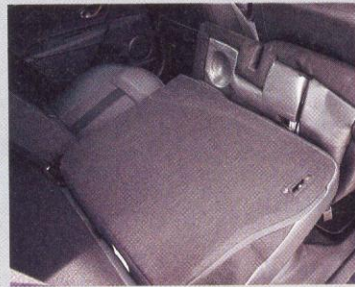
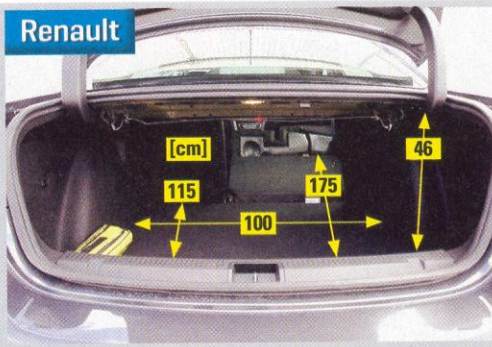
Středový panel tlačí pravé koleno. Dlouhání mají potíže i s tím levým, překáží jim příliš hluboká palubní deska.

Hyundai



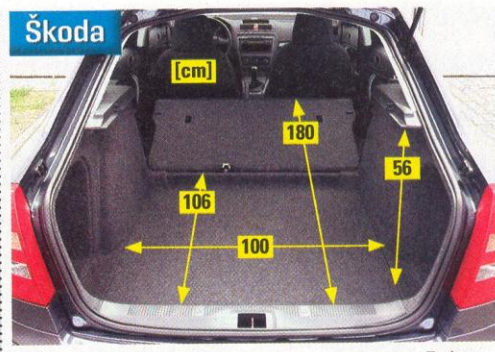
Elantra má menší objem i užší vstup. Jednoduché závěsy pak zasahují mezi zavazadla. Po sklopení opěradla dělí obě části schod a úzký prostup.

Renault



Fluence postoupil o krok dál. Vstup je širší, délka karoserie dodává objem, sklopená opěradla vytvářejí rovinnější plochu. Rozdíl třídy tím ale nevznikl.

Škoda



Tady není o čem diskutovat. Sekačka na trávu se naloží nejsnáze právě sem. Dlouhý převis ale při zatížení výrazněji ovlivňuje jízdní vlastnosti.

PROSTOR A POHODLÍ

Svět zepředu a zezadu

Ať má Octavia sebevětší kufr, v kabině dostala na frak. Krátký rozvor ponechává celkově méně místa na délku a designéři to ještě vyhladili mohutnou palubní deskou. Řidič vyšší postavy prostě neví, kam s koleny. A navíc – vpředu jsou dvě důležité věci úplně opačně, než mají být: středový panel široký a sedáky úzké. Vzadu se to zdá veselejší. Chodidla ani kolena nestrádají, díky staromódně vysoké střeše máte dost místa i na hlavu. Sedák ale škodovka musela vmáknout mezi podběhy a je na něm trochu úzko. To Hyundai

představuje ve všem pravý opak. O dvanact centimetrů delší rozvor se nezapře. Vzadu se dá sedět s nohou přes nohu a taky se tam mnohem snáz nastupuje. Střeška se svažuje dřív a nad hlavou je to jen tak tak, navíc sedák se nachází nízko nad podlahou. Všechno se ale vynahradí vpředu, kde si ve velkém stylu pohoví i ti opravdu statní řidiči. Dynamické kontury palubní desky návrhářům dovolily nenápadně včlenit hluboká vybrání pro kolena, proto ten nezvykle zúžený středový panel. Vypadá samoučelně, ale funguje skvěle. A k tomu ta sedadla. Široká, s dlouhými opěradly a pevným vedením. Pobyt v Elantře hodnotíme jako bezchybný. Renault při

s svých rozměrech působí také velkoryse. Vzadu je střeška výš nad sedadly a poloha sezení je přirozenější. Přední sedadla jsou rozměrná a pohodlná, ale poněkud plošší. Dohromady se vzdušnou atmosférou kabiny to dotváří pohodovou, nespěchající povahu Fluence.

Kam s tím vápnem?

V kufru se karta obrací. Octavia všechny válcuje objemem, tvarem a díky pátým dveřím i přístupem. Není to však zadarmo, zadní převis je dlouhý a plně zatížení výrazněji mění jízdní vlastnosti. Následuje Renault. Objemově je na tom slušně a také vstup má široký. Po sklopení opěradel se objeví

široký průchod, ale rovina podlahy se směrem dopředu pochopitelně zvedá. Hyundai je při stejném rozvoru o devět centimetrů kratší a s tím se prostě nedá nic dělat. Rodinný stěhovák z něho nebude. Robustní příčník karoserie navíc nechává po sklopení opěradel nejužší průchod. Že by ale základních 485 litrů bylo málo, to tedy ne. Vždyť takový Chevrolet Cruze má ještě o 35 l méně. Při převozu těžkých zavazadel má krátký převis velkou výhodu v jízdních vlastnostech, které se zdaleka nemění tolik jako u konkurentů.

Údaje o testovaných vozidlech

NAMĚŘENÉ HODNOTY

	Hyundai Elantra	Renault Fluence	Škoda Octavia Tour
Místo podélné/na kolena ideál (cm)	147/18	145/13	148/13
Vertikální prostornost P/Z, místo nad hlavou P/Z (cm)	91-97/92, 6-12/1	92-100/92, 2-13/4	91-99/96, 6-14/6
Šířka interiéru P/Z, šířka v loktech P/Z (cm)	133/133, 150/147	132/129, 147/145	127/126, 144/143
Délka x šířka sedáku u řidiče/zadního pasažéra vlevo (cm)	50 x 50/48 x 55	48 x 50/49 x 50	52 x 46, 49 x 52
Rozměry opěradla řidiče (délka x šířka) (cm)	63 x 49	63 x 53	62 x 48
Průchodnost zavazadlového prostoru (výška x šířka) (cm)	45 x 101	44 x 111	88 x 105
Výška dolní hrany kufru/průchozí výška pod 5. dveřmi (cm)	70/-	72/-	68/190

Dílčí hodnocení

Za testované oblasti se uděluje známka od 1 do 5 ve vztahu ke konkurentům.

	Hyundai Elantra	Renault Fluence	Škoda Octavia Tour
PROSTOR A POHODLÍ			
Prostornost	1,25	1,50	2,00
Sedadla	1,25	1,50	1,50
Zavazadelník a variabilita	1,75	1,50	1,00
Jízdní komfort	2,00	1,75	1,50
Ovládací prvky	1,50	1,75	1,25
Průměr	1,55	1,60	1,45
Pořadí v kategorii	2.	3.	1.

INZERCE

A PAK ŽE ČESKÉ VOZY NEMOHOU BÝT SVĚTOVÉ!



Cena platí při platbě v hotovosti i v případě financování prostřednictvím ČSOB Leasing.

Hyundai i30 4,3-6,9 l/100 km, emise CO2 113-162 g/km, Hyundai ix20 4,5-6,5 l/100 km, emise CO2 119-154 g/km, Hyundai ix35 5,3-8,2 l/100 km, emise CO2 139-195 g/km. Fotografie je pouze ilustrativní.

AutoPalace
www.autopalace-hyundai.cz

AUTO PALACE Spořilov
Na Chodovci 2457/1, 141 00 Praha 4
tel.: 296 574 372-3, 380

AUTO PALACE Vysočany
Kolbenova 15, 190 00 Praha 9
tel.: 283 019 551-3

AUTO PALACE Butovice
Bucharova 16, 155 00 Praha 5
tel.: 251 025 120-4

AUTO PALACE Brno
Řípská 22, 627 00 Brno-Slatina
tel.: 515 808 141



Pouze v Auto Palace
navíc s 0% navýšením splátek
již od 259.990,- Kč včetně DPH!

